

# MEMBRANA DE CONTROLE RCA-KBL-16WH-1

---



---

## MANUAL DE INSTALAÇÃO



RCA Automação Ltda.  
CNPJ: 08.520.923/0001-86  
Rua Paulo Domingos Bonilha, 169  
Pq. Conceição II, Piracicaba - SP, CEP: 13.412-415  
Contato: +55 19 3036 0275 - [www.rcaautomacao.com.br](http://www.rcaautomacao.com.br)

Antes de utilizar o produto leia este manual e lembre-se de mantê-lo em lugar de fácil acesso para eventual consulta, garantindo assim o uso adequado do equipamento.

Este manual contém orientações sobre cuidados e precauções ao manusear a membrana RCA, assim como informações para instalação, operação e especificações técnicas do produto.

Certifique-se, antes da instalação, de ter compreendido todos os aspectos técnicos e medidas de proteção e segurança.

A RCA Automação está disponível a todo momento para sanar dúvidas através de seus canais de atendimento:



**+55 19 3036-0275**



**@rcaautomacao**



**[www.rcaautomacao.com.br](http://www.rcaautomacao.com.br)**



## ATENÇÃO AO MANUSEAR QUALQUER DISPOSITIVO ELÉTRICO.

- Certifique-se de que o equipamento não esteja energizado:

- ✓ Identifique a fonte de energia;
- ✓ Desligue a fonte de energia;
- ✓ Bloqueie e identifique o painel/fonte;
- ✓ Verifique se não existe energia residual.

**Lembre-se: segurança em primeiro lugar.**

- Não modifique ou remova conexões com o equipamento energizado.

- Instale o produto em local limpo e seco, livre de gases ou líquidos corrosivos e/ou inflamáveis.

- O equipamento deve ser aterrado de forma correta, respeitando as normas reguladoras.

## Conteúdo desta embalagem

- 1 teclado membrana RCA 16 DI + 16 DO - 24VDC;
- 4 fixadores plásticos;
- 1 conector fêmea de 3 pinos;
- 2 conectores fêmea de 16 pinos;
- 8 filipetas de 21,5x94mm para identificação dos botões;
- 2 filipetas de 17,5x94mm para identificação das áreas;
- 2 abraçadeiras de nylon;
- Manual e Molde de Instalação do dispositivo.

## Especificações Técnicas

A membrana RCA é um robusto dispositivo de interface desenvolvida para otimização de espaço no processo de controle manual. Possui 16 botões iluminados com conexões simples que podem ser utilizadas com controladores, CLPs e relés.

Produto	
Código do produto	RCA-KBL-16WH
Descrição	Teclado membrana 16x16
Dimensões	170,00 x 170,00 x 32,00mm
Temperatura de Operação	-10° à 50° C
Vida útil dos botões	1.000.000 de operações
Grau de proteção	IP20
Alimentação Elétrica	24 Vdc $\pm$ 10%
Entradas Digitais	
Quantidade	16
Tensão admissível	2 à 24 Vdc *
Corrente de consumo	2 mA
Saídas Digitais	
Quantidade	16
Tensão	24 Vdc
Corrente máxima por saída	50 mA
Material	
Base de montagem	Alumínio
Tampa traseira e Parafusos	Aço inoxidável
* O LED pode ser acionado com uma pequena tensão, podendo permanecer levemente aceso em tensões baixas.	
Teclado de Membrana	Poliéster
Embalagem	
AxLxP	280,00x210,00x70,00mm
Peso	1.75 Kg

## Instalação

Para uma correta fixação da membrana em seu painel, utilize o Molde para Instalação que irá guiá-lo para um correto corte em sua caixa ou painel. Certifique-se que não haja rebarbas que possam danificar o produto e seus cabos, no momento da instalação, eliminando-as com uma lima de gramatura fina. Fixe a membrana com os 4 fixadores plásticos que estão inclusos na embalagem do kit.

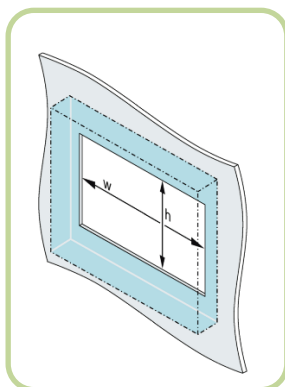


**ATENÇÃO:** Utilize equipamentos de proteção individual ao manusear ferramentas para a instalação!

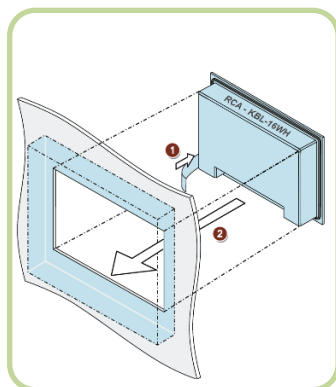
### Passo a passo para fixação:

- 1- Recorte o painel, medida máxima h: 158 e w:140;
- 2- Insira as filipetas (1), encaixe a membrana no recorte (2);
- 3- Afrouxe o parafuso da trava (1), pelo lado interno do painel insira a trava no ponto de fixação da membrana (2); aperte o parafuso para que a membrana fique fixa na posição (3), repita esta operação nos 4 lados da membrana pois existem 8 pontos de fixação distribuídos pela estrutura da membrana para que haja flexibilidade na instalação.  
ver figuras abaixo:

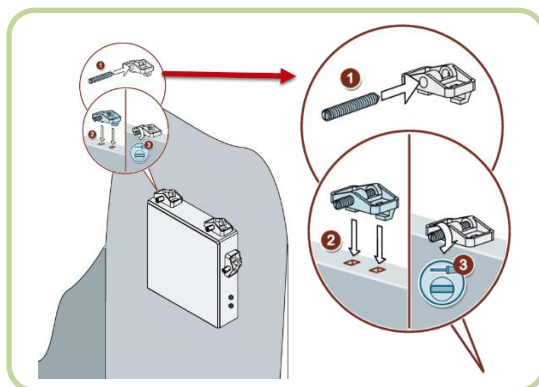
Passo 1:



Passo 2:



Passo 3:





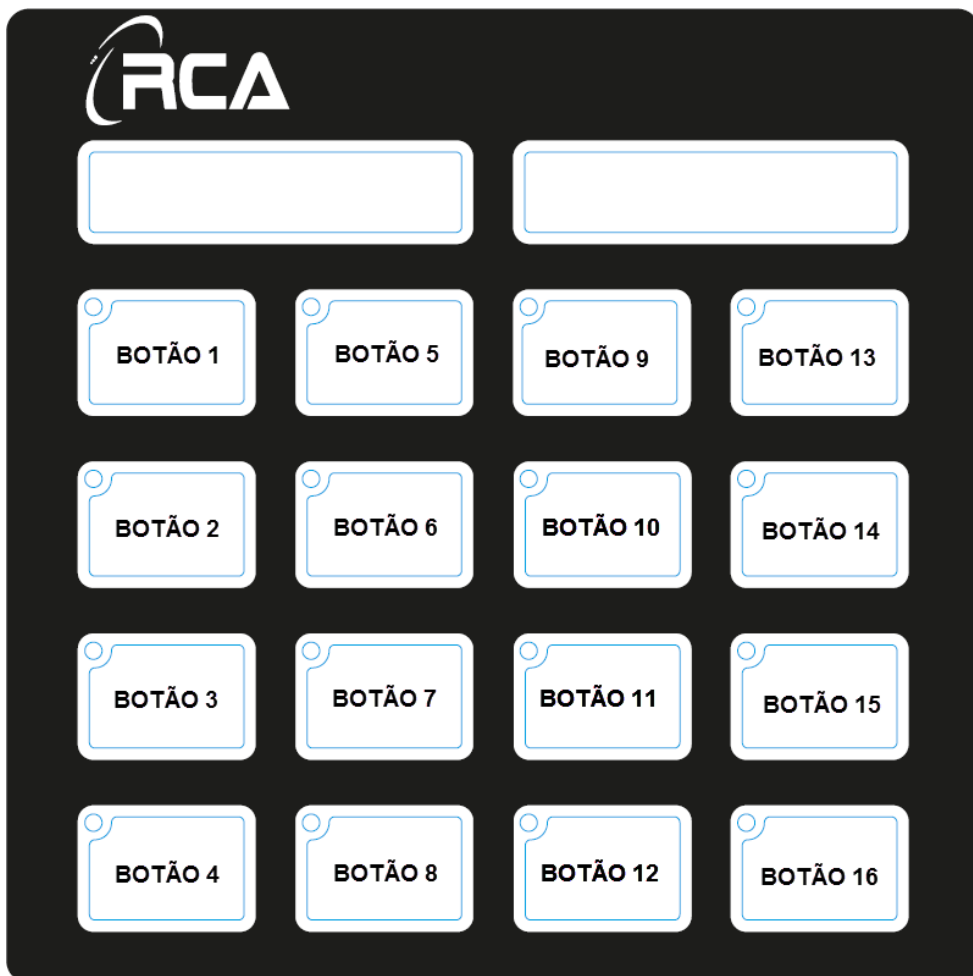
## Etiquetas

Utilizando o Modelo de Impressão disponibilizados em arquivo eletrônico, crie as etiquetas para cada botão, imprima em papel comum e recorte no local indicado. As impressões podem ser coloridas afim de se destacar determinados botões. Use as filipetas de identificação como guia para inserir a identificação nas aberturas laterais inferiores da membrana. Para facilitar este processo, retire a membrana plástica que acompanha cada filipeta.

**Lembre-se:** Existem dois tamanhos de filipeta, sendo um para os botões e outro para identificação da área.



Podemos observar a seguir um layout de disposições dos botões para referência de montagem elétrica e impressão do layout de etiquetas.





## Conexões

Utilize os conectores que acompanham o kit para realizar as conexões elétricas, de preferência utilizando um cabo multivias 36x24AWG com malha e terminais do tipo ilhós. Para isto, deverá utilizar uma chave de fenda “tipo borne” de 1/8”. As conexões são identificadas por **X1** (Entradas digitais - LEDs), **X2** (Saídas Digitais - Botões) e **X3** (Alimentação elétrica).



Para o correto funcionamento deste produto, recomendamos que a ligação do borne **0V** esteja em mesmo potencial elétrico das entradas e saídas do dispositivo que será usado para acionamento (controlador, PLC ou relé).



**ATENÇÃO:** Certifique-se de que o equipamento não esteja energizado ao efetuar conexões elétricas!

Esquema de ligação:

X1	INPUT
1	DI0
2	DI1
3	DI2
4	DI3
5	DI4
6	DI5
7	DI6
8	DI7
9	DI8
10	DI9
11	DI10
12	DI11
13	DI12
14	DI13
15	DI14
16	DI15

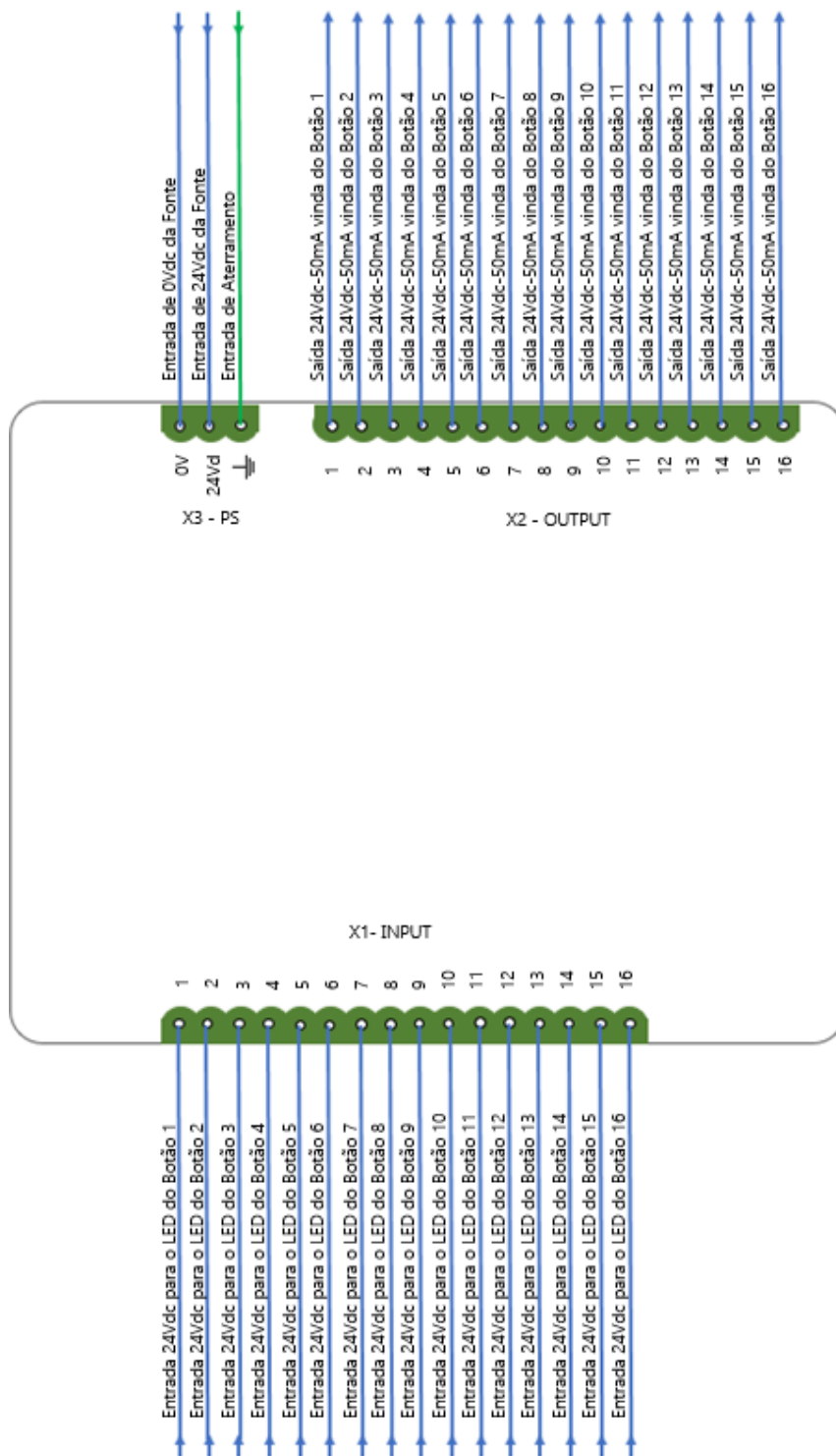
X2	OUTPUT
1	DO0
2	DO1
3	DO2
4	DO3
5	DO4
6	DO5
7	DO6
8	DO7
9	DO8
10	DO9
11	DO10
12	DO11
13	DO12
14	DO13
15	DO14
16	DO15

X3	ALIMENTAÇÃO
0V	0 V
24Vdc	24Vdc
↓	↓

LEGENDA

DI	Digital Inputs
DO	Digital Outputs

# Esquema de Ligação Simplificado



## Acabamento

Para um melhor acabamento, utilize as abraçadeiras de nylon fornecidas neste kit para uma melhor organização dos cabos, fixando-as nos furos de encaixe da placa traseira.



## Termo de Garantia

Todas as partes, peças e componentes do produto são garantidos contra eventuais defeitos de fabricação que porventura venham apresentar, pelo prazo de 1 (um) ano, contado a partir da data de entrega do produto ao consumidor, conforme consta na nota fiscal de compra do produto, que é parte integrante deste Termo em todo território nacional. Esta garantia implica na troca gratuita das partes, peças e componentes que apresentarem defeito de fabricação, além da mão de obra utilizada neste reparo. Caso não seja constatado defeito de fabricação, e sim defeito(s) proveniente(s) de uso inadequado, o consumidor arcará com estas despesas.

A garantia perderá totalmente sua validade se ocorrer qualquer das hipóteses a seguir:

- a)** se o defeito não for de fabricação, mas sim, ter sido causado pelo consumidor ou terceiros estranhos ao fabricante;
- b)** se os danos ao produto forem oriundos de acidentes, sinistros, agentes da natureza (raios, inundações, desabamentos, etc), umidade, tensão na rede elétrica (sobretensão provocada por acidentes ou flutuações excessivas na rede), instalação/uso em desacordo com este manual de instruções ou decorrente do desgaste natural das partes, peças e componentes;
- c)** se o produto tiver sofrido influência de natureza química, eletromagnética, elétrica ou animal (insetos, etc);
- d)** se o número de série do produto houver adulterações ou rasurado;
- e)** se o produto tiver violado. Sendo estas condições deste Termo de Garantia, a RCA reserva-se o direito de alterar as características gerais, técnicas e estéticas de seus produtos sem aviso prévio.

**DOWNLOAD**

**DOCUMENTOS ELETRÔNICO**

<http://tiny.cc/docrca>





RCA Automação Ltda.

CNPJ: 08.520.923/0001-86

Rua Paulo Domingos Bonilha, 169

Pq. Conceição II, Piracicaba – SP, CEP: 13.412-415

Contato: +55 19 3036 0275 – [www.rcaautomacao.com.br](http://www.rcaautomacao.com.br)

